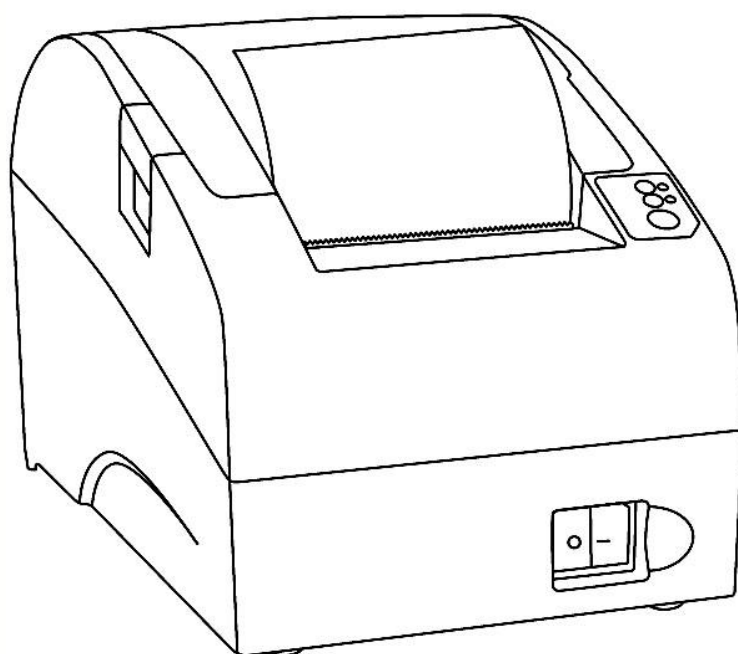


# FPrint-22ПТК и WinPost

**ATON**



**Инструкция по быстрому подключению**

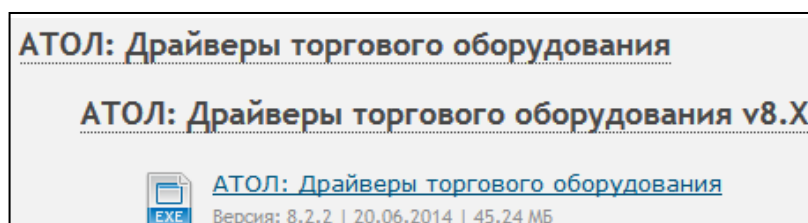
Инструкция по быстрому подключению к WinPost

Версия документации 1.1 от 03.02.2015.

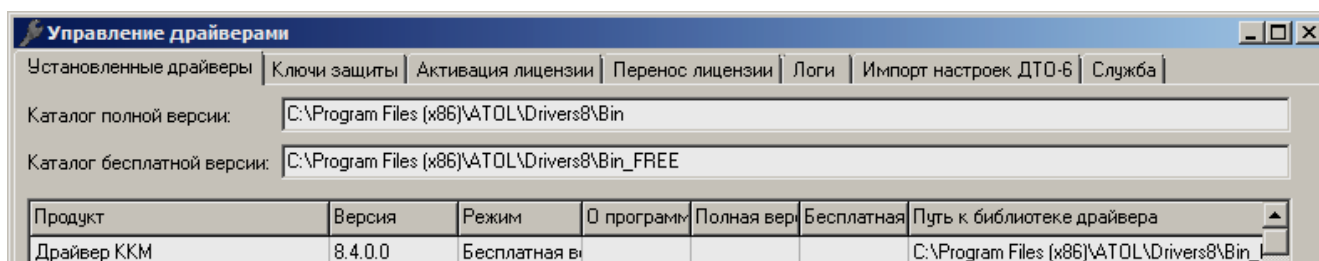
# Установка необходимого ПО

## Драйвер ККМ

1. Загрузите дистрибутив из центра загрузок АТОЛ (<http://www.atol.ru/support/download/>), раздел «Программное обеспечение». При этом необходимо выбрать установочный файл «АТОЛ: Драйверы торгового оборудования.exe» версии 8.2.2 или выше:



2. Запустите установочный файл. Выполните установку драйвера, следуя инструкциям. Рекомендуется оставить все значения по умолчанию. В случае запроса системой подтверждения установки дополнительного ПО необходимо отвечать утвердительно. При возникновении проблем или вопросов изучите подробное описание установки в руководстве пользователя (<http://www.atol.ru/link/file/590/>), раздел «Установка драйверов».
3. После первичной установки драйвера откроется приложение управления драйверами (в дальнейшем при необходимости данное приложение может быть запущено из меню «Пуск»: по умолчанию *Пуск -> Все программы -> АТОЛ -> Драйверы торгового оборудования v.8 -> Управление драйверами*). В окне приложения проконтролируйте, что в столбце «Режим» установлено значение «Бесплатная версия». В противном случае нужно установить указанное значение, нажав кнопку «...» в столбце «Бесплатная версия».



## Интеграционная библиотека

Для установки интеграционной компоненты найдите в корневом каталоге программы WinPost (по умолчанию *C:\Program Files\WinPost*) файл *Azimuth.dll* и замените его на одноимённый файл из папки *C:\Program Files\ATOL\Drivers8\Utils\Azimuth*.

## Подключение ККМ FPrint-22ПТК к WinPost

ККМ FPrint-22ПТК может быть подключена к ПК через COM- или USB-порт (канал обмена RS-232 или USB, соответственно). Для выбора канала обмена выполните следующие действия:

1. Подключите ККМ к сети с помощью блока питания из комплекта поставки.
2. Убедитесь в наличии чековой ленты в ККМ. В случае отсутствия чековой ленты установите рулон, как описано в документе «*Инструкция по быстрому запуску ККТ FPrint-22ПТК и ПД FPrint-22*» из комплекта поставки.

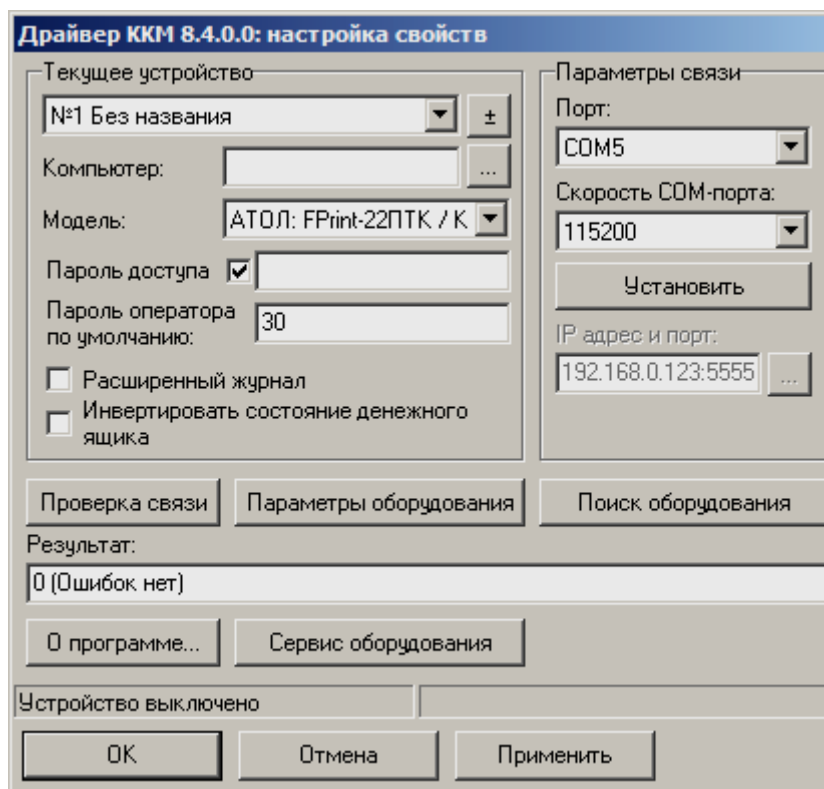
3. Убедитесь, что ККМ выключена. Нажмите и удерживайте кнопку промотки чековой ленты, и при нажатой кнопке включите ККМ. После четвёртого гудка отпустите кнопку промотки. ККМ войдёт в сервисный режим.
4. В сервисном режиме два раза нажмите на кнопку промотки (каждое нажатие сопровождается гудком). Дождитесь распечатки пунктов подменю «КАНАЛ ОБМЕНА».
5. Для выбора канала обмена RS-232 нажмите на кнопку промотки два раза. Для выбора канала обмена USB нажмите на кнопку промотки три раза. ККМ распечатает сообщение о выборе канала связи, промотаем 4 сантиметра чековой ленты и выйдет в меню сервисного режима.
6. Для выхода из сервисного режима нажмите кнопку промотки один раз.
7. Выключите ККМ.

Случаи подключения к WinPost через COM- и USB-порт описаны далее в соответствующих разделах.

## Подключение через СОМ-порт

Для подключения ККМ FPrint-22ПТК к WinPost через СОМ-порт:

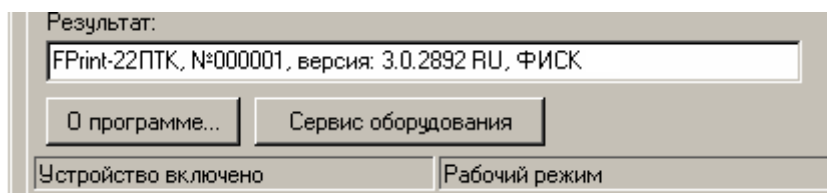
1. Соедините СОМ-порт ККМ с исправным СОМ-портом ПК при помощи кабеля из комплекта поставки.
2. Включите ККМ.
3. Откройте тест драйвера ККМ (по умолчанию *Пуск -> Все программы -> АТОЛ -> Драйверы торгового оборудования v.8 -> Тесты -> Драйвер ККМ*).
4. Нажмите на кнопку «Настройка свойств» в правой части окна. Откроется окно:



5. Нажмите кнопку «Поиск оборудования». Откроется окно поиска оборудования. Выберите в выпадающем списке строку «АТОЛ: FPrint-22ПТК / К / ЕНВД», нажмите кнопку «Поиск».
6. По окончании поиска в списке найденных устройств появится строка «АТОЛ: FPrint-22ПТК / К / ЕНВД». Запомните порт найденного устройства. Закройте окно поиска оборудования.
7. В окне настройки свойств установите следующие значения:

Название поля	Значение
Модель:	АТОЛ: FPrint-22ПТК / К / ЕНВД
Порт:	Номер СОМ-порта (см. п. 6)
Скорость СОМ-порта:	115200

8. Нажмите кнопку «Установить».
9. Нажмите кнопку «Проверка связи». Если связь с ККМ установлена, в поле «Результат» будет выведена информация о подключённой ККМ:



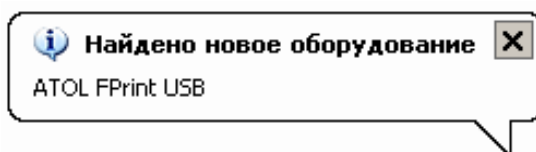
Если связь не установлена, убедитесь в правильности выполнения всех действий или обратитесь в сервисный центр.

10. Для дальнейшего подключения к программе WinPost необходимы заводской номер ККМ (указан в строке после «№») и номер СОМ-порта. Заводской номер ККМ можно также посмотреть в паспорте ККМ.
11. Закройте окно настройки свойств ККМ и окно теста драйвера ККМ. Настройте WinPost для работы с ККМ с указанными выше параметрами.

## Подключение через USB-порт

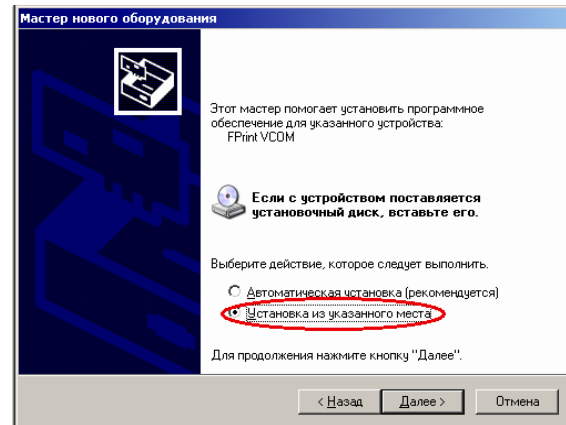
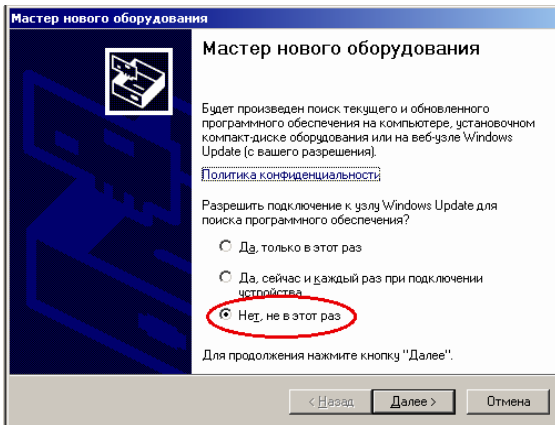
1. Соедините USB-разъём ККМ с исправным USB-разъёмом ПК при помощи кабеля из комплекта поставки.
2. Включите ККМ.

В панели задач отобразится сообщение:

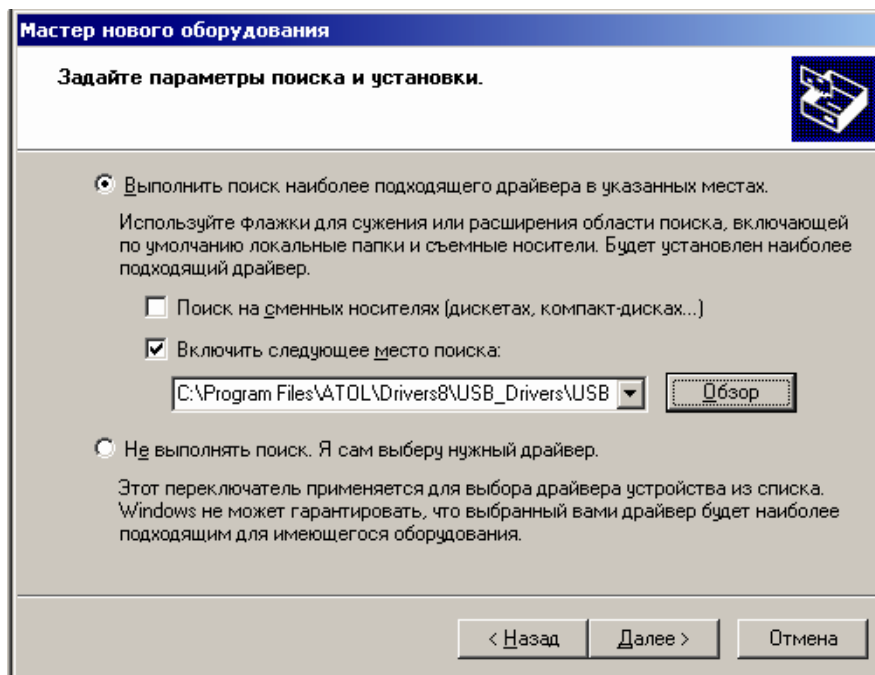


3. Если устройство не распознано автоматически, и в панели задач отображается неизвестное оборудование, необходимо установить драйвер USB.

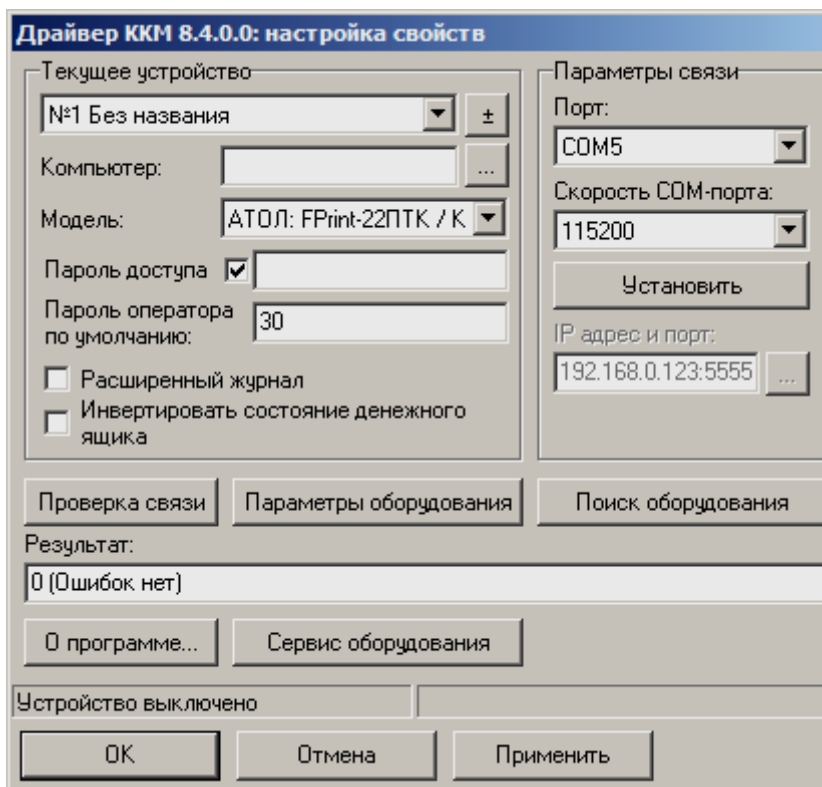
- 3.1. Запустите диспетчер устройств. Для этого в меню «Пуск» выберите «Панель управления», в панели управления – «Система». В окне «Свойства системы» откройте вкладку «Оборудование» и нажмите кнопку «Диспетчер устройств».
- 3.2. Выберите в списке нераспознанное устройство. Жёлтый значок сигнализирует о том, что драйвер для данного устройства не установлен.
- 3.3. Щёлкните по строке с устройством правой кнопкой мыши и выберите «Установить драйвер». Выберите пункты, обведённые на рисунках:



- 3.4. В поле адреса введите путь к драйверу USB. При установке по умолчанию драйвер находится в папке *C:\Program Files\ATOL\Drivers\USB\_Drivers\USB\_2k\_XP\_2k3\_Vista*.



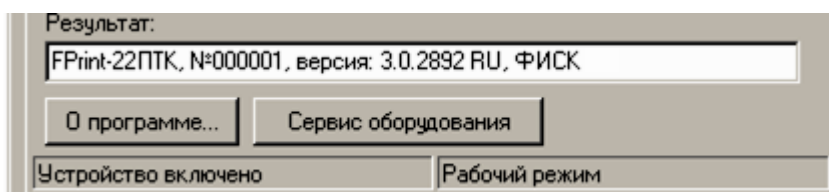
- 3.5. Завершите установку драйвера, следуя инструкциям Мастера нового оборудования.
4. Откройте тест драйвера ККМ. При установке по умолчанию доступ к тесту осуществляется через главное меню: *Пуск -> Все программы -> АТОЛ -> Драйверы торгового оборудования v.8 -> Тесты -> Драйвер ККМ*.
5. Нажмите на кнопку «Настройка свойств» в правой части окна. Откроется соответствующее окно:



6. Установите следующие значения:

Название поля	Значение
Модель:	АТОЛ: FPrint-22ПТК / К / ЕНВД
Порт:	Виртуальный COM-порт FPrintUSB0 (запомните его номер)

7. Нажмите кнопку «Проверка связи». Если связь с ККМ установлена, в поле «Результат» будет выведена информация о подключённой ККМ:



Если связь не установлена, убедитесь в правильности выполнения всех действий или обратитесь в сервисный центр.

8. Для дальнейшего подключения к программе WinPost необходимы заводской номер ККМ (указан в строке после символа «№») и номер COM-порта. Заводской номер ККМ можно также посмотреть в паспорте ККМ.

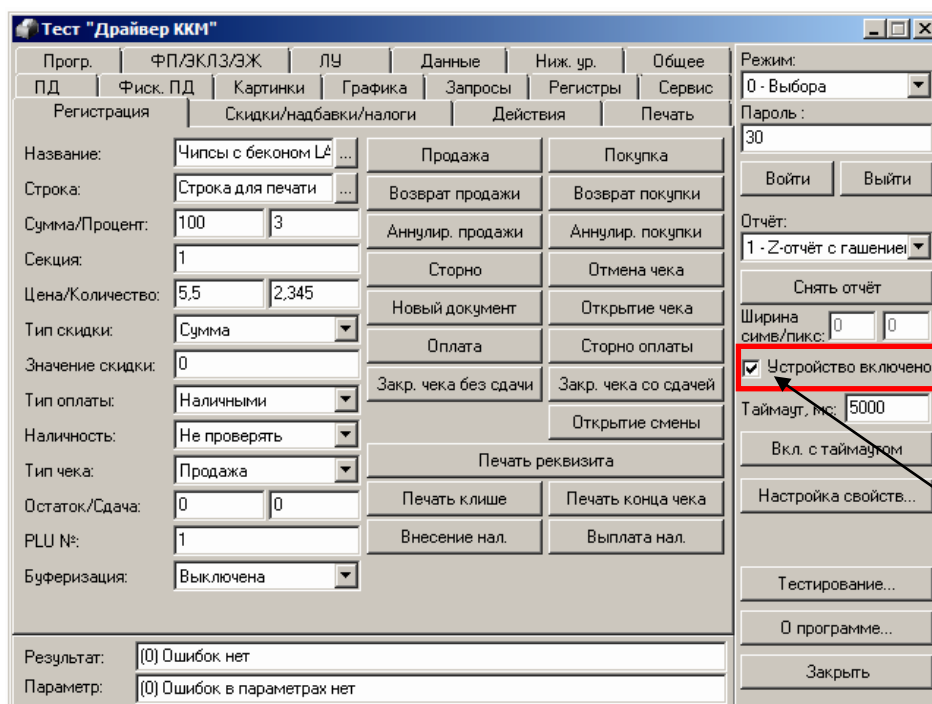
9. Закройте окно настройки свойств ККМ и окно теста драйвера ККМ.

10. Настройте WinPost для работы с ККМ с указанными выше параметрами.

## Настройка печати отчетов с гашением

В данной ККТ реализована возможность настройки печати различной информации в отчетах с гашением, как то: печать необнуляемой суммы, печать информации об общем количестве чеков за смену, печать отчета по секциям, печать контрольной ленты после Z-отчета и так далее. Чтобы установить необходимые настройки, нужно в ККМ запрограммировать Таблицу 2 Ряд 1 Поле 18, для этого нужно выполнить следующую последовательность действий:

1. Запустите тест драйвера ККМ (по умолчанию *Пуск -> Все программы -> АТОЛ -> Драйверы торгового оборудования v.8 -> Тесты -> Драйвер ККМ*). При этом откроется главное рабочее окно теста Драйвера ККМ, которое имеет вид:

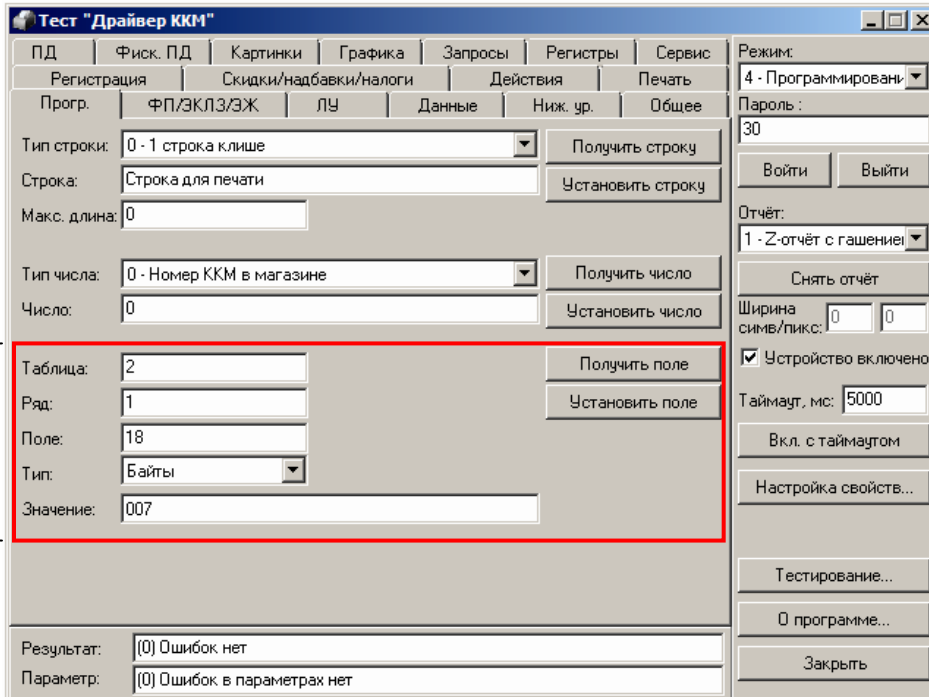


Флаг

«Устройство включено»

2. Настройте связь с ККМ через COM-порт либо через USB (о настройке связи смотрите в разделах «Подключение через COM-порт» или «Подключение через USB-порт» соответственно). Закройте окно настройки связи.
3. В правой части главного рабочего окна теста Драйвера установите флаг «Устройство включено» (смотрите рисунок выше).
4. Для работы в режиме программирования таблиц нужно в списке режимов указать режим Программирования, затем ввести пароль доступа к данному режиму (по умолчанию пароль «30»), нажать кнопку «Войти».
5. Далее перейти к вкладке «Прогр.» («Программирование»), которая имеет вид:





Область для программирования таблиц ККМ

Тест "Драйвер ККМ"

ПД | Фиск. ПД | Картинки | Графика | Запросы | Регистры | Сервис

Регистрация | Скидки/надбавки/налоги | Действия | Печать

Прогр. | ФП/ЭКЛЗ/ЭЖ | ЛУ | Данные | Ниж. ур. | Общее

Режим: 4 - Программирование

Пароль: 30

Войти | Выйти

Отчёт: 1 - Z-отчёт с гашением

Снять отчёт

Ширина симв/пикс: 0 0

Устройство включено

Таймаут, мс: 5000

Вкл. с таймаутом

Настройка свойств...

Тестирование...

О программе...

Закреть

Тип строки: 0 - 1 строка клише | Получить строку

Строка: Строка для печати | Установить строку

Макс. длина: 0

Тип числа: 0 - Номер ККМ в магазине | Получить число

Число: 0 | Установить число

Таблица: 2 | Получить поле

Ряд: 1 | Установить поле

Поле: 18

Тип: Байты

Значение: 007

Результат: (0) Ошибка нет

Параметр: (0) Ошибка в параметрах нет

6. Для программирования таблиц нужно в области, указанной на рисунке выше, ввести в соответствующие поля номер Таблицы, Ряда и Поля. Для программирования печати информации в Z-отчетах нужно указать Таблицу 2 Ряд 1 Поле 18.
7. Далее в поле «Тип» выбрать значение «Байты».
8. В поле «Значение» ввести нужное значение данного поля Таблицы 2 (при производстве в данной ККМ установлено значение «007»). При вводе значения нужно учитывать, что поле должно содержать **три цифры**, при необходимости **дополнить число нулями слева**.



**При программировании настроечных таблиц в части печати контрольной ленты в Таблице 2 Ряд 1 Поле 18 рекомендуется устанавливать значение 165.**

Далее в таблице приведены все возможные значения Поля 18 Ряда 1 Таблицы 2 (в столбце «Значение поля» указаны возможные значения в десятичном формате, в ячейках столбцов с наименованием настроек знаки «+» и «-» указывают, включена или выключена настройка соответственно при данном десятичном значении поля:

Значение поля, DEC	Печатать необнуляемую сумму	Необнуляемая сумма с момента последней регистрации	Производить инкассацию	Расширенный X-отчет и Z-отчет	Автоматическая печать КЛ <sup>1</sup> перед Z-отчетом <sup>2</sup>	Печатать информацию о количестве чеков (общее и за смену)	Автоматическая печать отчета по секциям перед Z-отчетом	Автоматическая печать КЛ и копии Z-отчета после печати Z-отчета <sup>2</sup>
0	-	-	-	-	-	-	-	-
1	+	-	-	-	-	-	-	-
2	-	+	-	-	-	-	-	-
3	+	+	-	-	-	-	-	-
4	-	-	+	-	-	-	-	-
5	+	-	+	-	-	-	-	-
6	-	+	+	-	-	-	-	-
7	+	+	+	-	-	-	-	-
8	-	-	-	+	-	-	-	-
9	+	-	-	+	-	-	-	-
10	-	+	-	+	-	-	-	-
11	+	+	-	+	-	-	-	-
12	-	-	+	+	-	-	-	-
13	+	-	+	+	-	-	-	-
14	-	+	+	+	-	-	-	-
15	+	+	+	+	-	-	-	-
16	-	-	-	-	+	-	-	-
17	+	-	-	-	+	-	-	-
18	-	+	-	-	+	-	-	-
19	+	+	-	-	+	-	-	-
20	-	-	+	-	+	-	-	-
21	+	-	+	-	+	-	-	-

<sup>1</sup> – КЛ в данной ККТ – это электронный журнал, распечатанный на чековую ленту.

<sup>2</sup> – при программировании битов 5 и 7 нужно учитывать, что при бит 5=бит 7=1, КЛ печатается перед Z-отчетом, а после Z-отчета печатается только копия Z-отчета.

Значение поля, DEC	Печатать необнуляемую сумму	Необнуляемая сумма с момента последней перерегистрации	Производить инкассацию	Расширенный X-отчет и Z-отчет	Автоматическая печать КЛ <sup>1</sup> перед Z-отчетом <sup>2</sup>	Печатать информацию о количестве чеков (общее и за смену)	Автоматическая печать отчета по секциям перед Z-отчетом	Автоматическая печать КЛ и копии Z-отчета после печати Z-отчета <sup>2</sup>
22	-	+	+	-	+	-	-	-
23	+	+	+	-	+	-	-	-
24	-	-	-	+	+	-	-	-
25	+	-	-	+	+	-	-	-
26	-	+	-	+	+	-	-	-
27	+	+	-	+	+	-	-	-
28	-	-	+	+	+	-	-	-
29	+	-	+	+	+	-	-	-
30	-	+	+	+	+	-	-	-
31	+	+	+	+	+	-	-	-
32	-	-	-	-	-	+	-	-
...	...							
64	-	-	-	-	-	-	+	-
...	...							
127	+	+	+	+	+	+	+	-
128	-	-	-	-	-	-	-	+
...	...							
255	+	+	+	+	+	+	+	+

9. После программирования Таблицы 2 Ряда 1 Поля 18 нужно закрыть рабочее окно теста драйвера ККМ.

[Настройка печати отчетов с гашением]

## **Возможные ошибки при подключении**

### **Отсутствует связь с ККМ**

1. Убедитесь, что ККМ подключена к сети.
2. Проверьте, что ККМ подключена к ПК исправным кабелем.
3. Убедитесь, что ККМ включена.
4. Убедитесь, что выполнены действия по выбору канала обмена с ПК (раздел «Подключение ККМ FPrint-22ПТК к WinPost»).
5. Убедитесь, что
  - ✓ в списке «Модель» выбрана строка «АТОЛ: FPrint-22ПТК/К/ЕНВД»;
  - ✓ при подключении через СОМ-порт в списке «Скорость СОМ-порта» выбрана строка «115200»;
  - ✓ указан верный номер СОМ-порта.

Если все пункты выполнены, но связь с ККМ отсутствует, обратитесь в сервисный центр.

### **ПК издаёт звуковые сигналы, связь с виртуальным СОМ-портом не устанавливается**

В некоторых случаях возникает проблема при подключении ККМ FPrint-22ПТК через USB-порт к ПК с дополнительными СОМ-портами на PCI-контроллере. Проблема заключается в создании виртуального СОМ-порта с используемым в системе номером. Для устранения данной проблемы:

1. Откройте диспетчер устройств.
2. В разделе «Порты (СОМ и LPT)» выберите виртуальный СОМ-порт «АТОЛ FPrint USB», щёлкните по строке правой кнопкой мыши и выберите пункт «Свойства».
3. Перейдите на вкладку «Параметры порта», нажмите кнопку «Дополнительно».
4. Измените номер виртуального СОМ-порта на неиспользуемый в системе. Нажмите «ОК».
5. Закройте диспетчер устройств и перезагрузите ПК.








+7(495) 730-7420

[www.atol.ru](http://www.atol.ru)



Исключительные права  
на программное обеспечение  
и документацию принадлежат  
компания АТОЛ